

CAMPUS ELD

Module : L'Initiative Économie de la Dégradation des Terres (ELD)



Ce module porte sur :

- *Contexte et objectifs de l'Initiative ELD ;*
- *Principaux partenaires et contributeurs de l'Initiative ELD ;*
- *Contribution de l'Initiative aux ODD ;*
- *Initiatives similaires dans le cadre d'autres conventions environnementales des Nations Unies ;*
- *L'approche de l'Initiative ELD (en général) ; et*
- *Les activités passées et présentes de l'Initiative*

Si vous souhaitez approfondir vos connaissances sur l'Initiative, des informations supplémentaires sont fournies dans le script sur ce module. Des liens vers des documents supplémentaires vous seront donnés à la fin de cette présentation.

L'Initiative ELD

- ELD est une initiative internationale, créée en 2012 par



- Elle est abritée par la Coopération Internationale Allemande

giz Deutsche Gesellschaft
für Internationale
Zusammenarbeit (GIZ) GmbH à Bonn, Allemagne

- L'Initiative travaille principalement au niveau de l'interface science-politique
- Les principaux partenaires de l'Initiative ELD sont des groupes de réflexion, des instituts de recherche, des ONG et des organisations travaillant dans le domaine de la coopération internationale

Contexte

- L'Initiative a été créée dans le contexte d'une dégradation des terres évoluant à un rythme rapide.
- À l'heure actuelle, 52% des terres utilisées pour l'agriculture dans le monde sont affectées modérément ou gravement par la dégradation des sols.
- Ce processus entraîne la **perte de services écosystémiques des terres et des écosystèmes terrestres**, qui sont nécessaires aux moyens de subsistance de l'homme.



©GIZ



©GIZ/Dirk Ostermeier



©GIZ/Christina Ketter

Contexte

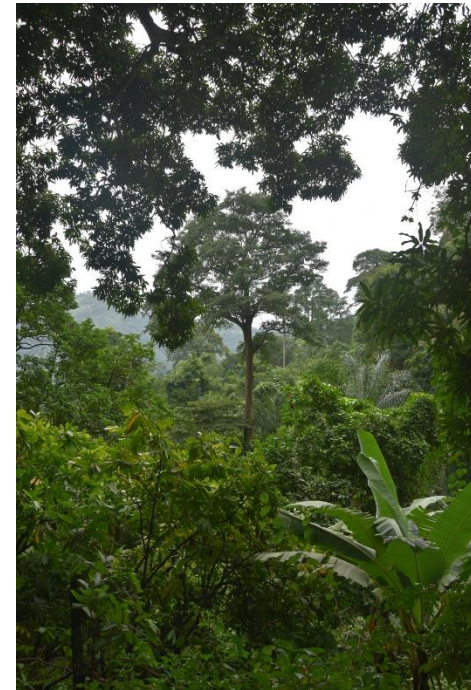
- **L'Initiative ELD vise à mettre l'accent sur la valeur des terres et des services écosystémiques liés au sol, qui n'est souvent pas prise en compte dans la gestion et les décisions politiques.**



© GIZ/Jörg Böhling



©GIZ/Ulrich Scholz



©GIZ

Vision

Le réseau de partenaires de l'Initiative partage une vision commune, celle de

- *transformer la compréhension globale de la valeur économique des terres productives en fonction des valeurs commerciales et non marchandes,*
- *améliorer la sensibilisation des acteurs sur l'argumentaire socio-économique en faveur de la gestion durable des terres (GDT),*
- *éviter la perte du capital naturel, préserver les services écosystémiques, lutter contre le changement climatique et œuvrer pour la sécurité alimentaire, énergétique et hydrique.*

Principaux partenaires et contributeurs de l'Initiative



Initiatives similaires dans le cadre des autres conventions

- Les méthodologies d'évaluation environnementales ont gagné nettement en importance au cours des dernières années.
- Plusieurs plates-formes et initiatives d'échanges ont été lancées dans ce but, en appui à trois importantes conventions environnementales
 - Convention sur le changement climatique (CCNUCC)
 - Convention sur la protection de la biodiversité (CDB)
 - Convention sur la lutte contre la désertification (CNULCD)

Rapport sur l'économie du changement climatique, de la perte de la biodiversité et de la dégradation des terres

- La CCNUCC a publié le *Stern Review* sur l'économie du changement climatique en 2006.
- Le rapport sur l'économie des écosystèmes et de la biodiversité (TEEB) a été publié en 2008 (Sukhdev, 2008).
- L'Initiative ELD, en appui à la CNULCD, a publié son principal rapport *La valeur des terres* en 2015.

ELD Initiative (2015) – [La valeur des terres](#)

ELD Initiative (2015) – [Guide rapide du rapport précédent](#)

Contribution de l'Initiative aux objectifs de développement durable (ODD)

L'Initiative ELD contribue essentiellement à la réalisation de deux cibles de l'ODD 15



« L'ODD 15 vise à mettre en place une gestion durable des écosystèmes terrestres en préservant la biodiversité et les sols et limitant les impacts de long terme des catastrophes naturelles. »

(L'Agenda 2030 en France)

Les ODD 15.3 et 15.9



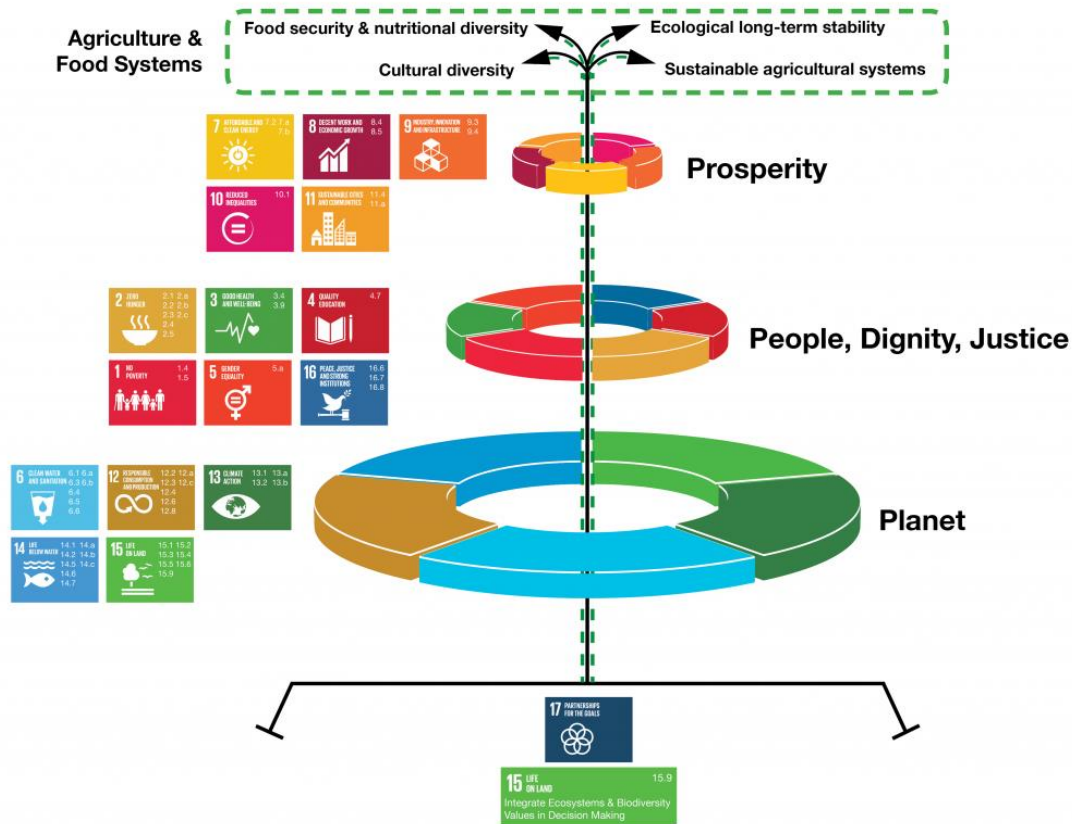
15.3: D'ici à 2030, lutter contre la désertification, restaurer les terres et sols dégradés, notamment les terres touchées par la désertification, la sécheresse et les inondations, et s'efforcer de parvenir à un monde neutre en matière de dégradation des terres (NDT)



« Un état dans lequel la quantité et la qualité des ressources terrestres, nécessaires pour appuyer les fonctions et services afférents aux écosystèmes et améliorer la sécurité alimentaire, restent stables ou progressent dans le cadre d'échelles temporelles et spatiales déterminées et d'écosystèmes donnés »

15.9: D'ici à 2020, intégrer la protection des écosystèmes et de la biodiversité dans la planification nationale, dans les mécanismes de développement, dans les stratégies de réduction de la pauvreté et dans la comptabilité

Contribution de l'ODD 15 à d'autres ODD



Source: UNEP-TEEB

Principales activités de l'Initiative

- L'Initiative a élaboré un **cadre holistique** pour la prise en compte de la valeur économique des terres dans les processus de prise de décisions politiques ;
- L'ELD évalue les **avantages économiques découlant des pratiques de gestion durable des terres** et les compare aux coûts de ces pratiques comme base pour les décisions politiques et les investissements ;
- Sur la base des résultats de l'analyse coûts-avantages, l'ELD renforce la **prise de conscience** sur la valeur socio-économique des terres et des services écosystémiques connexes ;
- L'ELD propose des **solutions, des politiques et des activités efficaces pour réduire et inverser la dégradation des terres.**

→ *Les arguments économiques peuvent être de puissants facteurs incitatifs pour une utilisation durable des terres !*

L'approche 6 étapes +1 de l'ELD

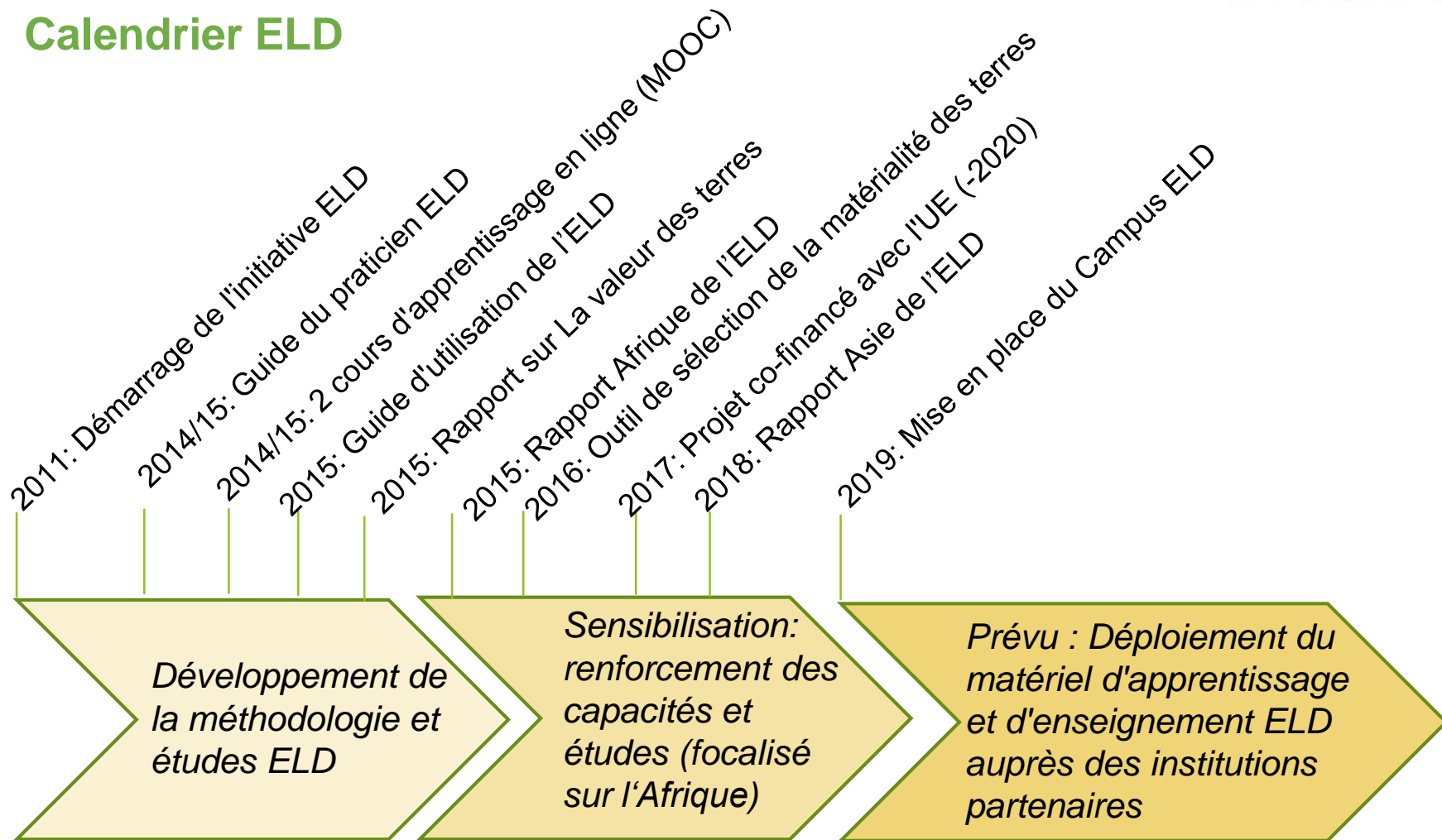
Les études ELD quantifient les coûts de la dégradation des terres, ainsi que les avantages économiques de la gestion durable des terres, utilisant l'approche 6+1 :

- 1. Initialisation - définition de l'objectif et de la portée de l'étude**
- 2. Analyse et description des caractéristiques géographiques**
- 3. Identification des types de services écosystémiques**
- 4. Analyse du rôle des services écosystémiques dans les moyens de subsistance des communautés et évaluation économique**
- 5. Elaboration de scénarios sur la base des modèles, des pressions et des tendances de dégradation des terres**
- 6. L'analyse coûts-bénéfices (statu quo versus action !)**

Etape +1 : Passer à l'action !

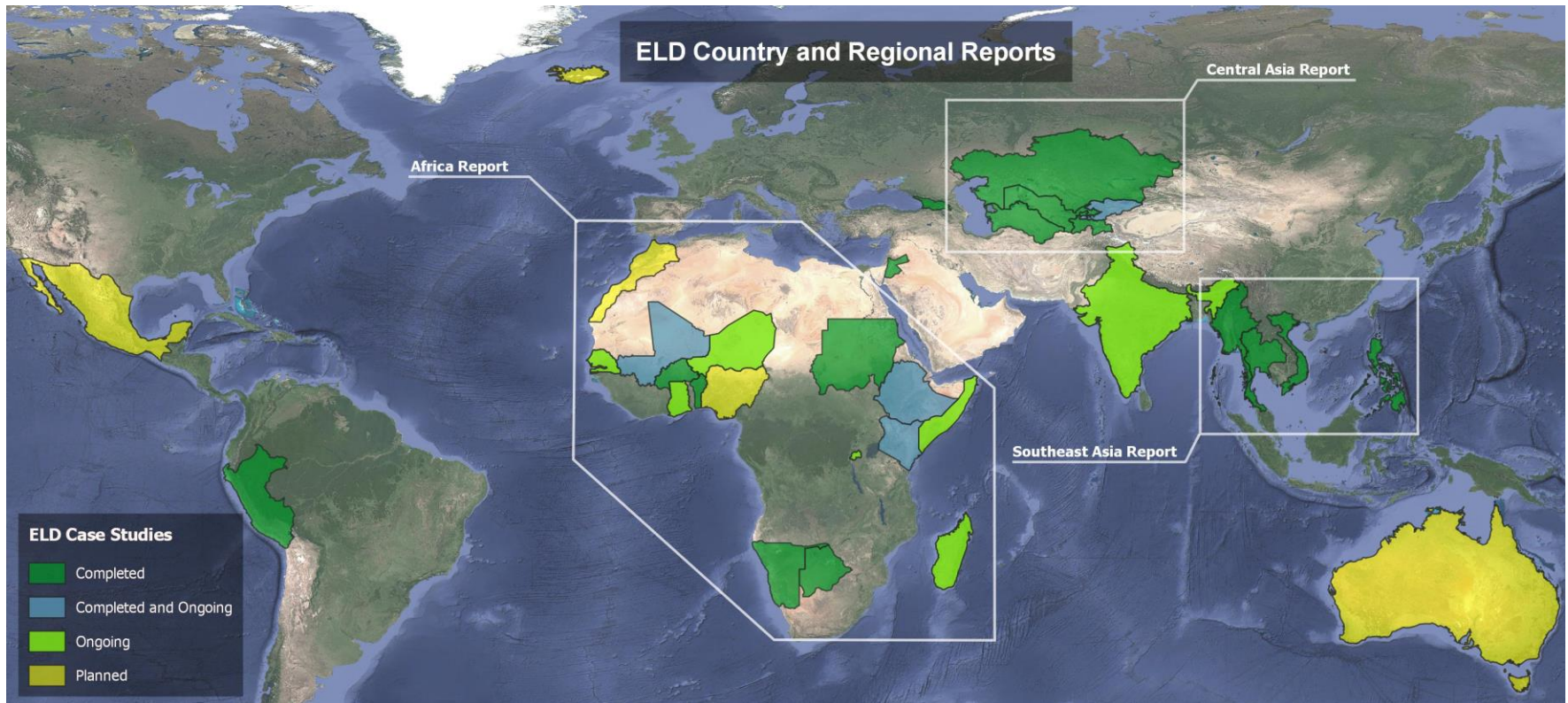


Calendrier ELD



Veillez trouver le [calendrier détaillé](#) ainsi que des informations supplémentaires sur des études de cas, des publications et sur le renforcement des capacités sur www.eld-initiative.org !

Les études ELD réalisées jusqu'à présent



- Etudes/processus ELD **terminé**
- Etudes/processus ELD **en cours**
- Etudes/processus ELD **planifié**

Activités nationales : Principaux projets ELD actuels (2017-2020)

- L'Initiative ELD travaille actuellement dans huit pays africains l'égide du projet co-financé par l'UE et le BMZ « Inverser la dégradation des terres en Afrique par l'adoption à grande échelle de l'agroforesterie »
- Pays partenaires : **Sénégal, Mali, Niger, Éthiopie, Ghana, Rwanda, Kenya et Somalie**
- Plus de 100 experts du domaine de la recherche et de la politique ont été formés sur l'approche ELD Etapes 6+1



Implemented by



Principaux projets ELD actuels (2017-2020)

- Les études ELD se concentrent sur les **zones prioritaires de terres dégradées** (définies dans le processus de la NDT) et sur les options de GDT économiquement viables en cours dans tous les pays
- Les études sont menées par les institutions partenaires nationales et locales sous l'orientation et la supervision de l'Initiative
- L'initiative ELD encourage les dialogues politiques de haut niveau pour inciter les investissements dans la GDT. L'ELD travaille en partenariat avec l'ICRAF, les ONG internationales et les projets de la GIZ dans les pays partenaires



Implemented by



Vidéo : L'Initiative Économie de la Dégradation des Terres (ELD)
en bref ([lien vers le film](#))



Plus d'informations et de la lecture sur l'ELD :

Script de ce module



Matériel introductif à l'ELD

ELD Initiative (2013) – [Brochure](#)

ELD Initiative (2015) – [La valeur des terres](#)

ELD Initiative (2015) – [Guide rapide du rapport précédent](#)

Matériel ELD supplémentaire

[Publications ELD](#) et [Études de cas](#)

[Cours en ligne sur l'ELD](#)

[Partenaires de l'ELD](#)

[Projet « Reverdir l'Afrique »](#)

[Vidéo de l'ELD](#)

If you have questions, please contact us:
info@eld-initiative.org

You can find further information on our
website:
www.eld-initiative.org

Follow us!

@ELD_Initiative
#ELDsolutions

